



L'Éveil



**Municipalité
Notre-Dame-de-Montauban**

555, avenue des Loisirs
Notre-Dame-de-Montauban (Québec)
G0X 1W0

Pour nous joindre:
Téléphone: 418 336-2640
Télécopieur: 418 336-2353

Maire : poste 231
Réception : poste 234
Direction générale : poste 232
Inspecteur municipal : poste 235
Services administratifs : poste 236
Directeur Incendie : 418-336-2610

**Pour toute urgence en dehors des heures
d'ouverture : 418 507-6351**

Courriel:
Info.ndm@regionmekinac.com

Site internet:
www.notredamedemontauban.com

**Heures d'ouverture
du bureau municipal**
lundi au vendredi
9:00 à 12:00 et 13:30 à 16:00

TABLE DES MATIÈRES

- 2-5 Nouvelles du bureau municipal
- 6-8 Rapport du maire / rapport de l'auditeur indépendant
- 9-15 Organismes et associations
- 16 SISEM : Chronique incendie
- 17 SISEM : Journée porte ouverte
- 18-22 Publicités
- 23 Cartes d'affaires
- 24-28 Information générale

Mot du maire

Bonjour,

Faciliter l'implantation d'entreprises et aider à la création d'emplois font partie de mes objectifs pour faire progresser notre communauté.

Je suis heureux de voir que présentement, Cannaprime se prépare à planter des milliers de plants ce qui sera une première étape dans leur processus pour ensuite développer leur site et créer des emplois bien rémunérés.

De plus, pour votre information, la compagnie Secova a changé de nom. Elle s'appelle maintenant **ESGold Corp** et celle-ci va débiter l'installation de ses équipements dans son bâtiment secteur les mines en août 2022. ESGold Corp va créer aussi plusieurs emplois bien rémunérés.

Avec ces activités qui voient le jour à Notre-Dame-de-Montauban, notre communauté devrait connaître une certaine croissance économique dans les mois et les années à venir.

Ensemble pour vous,

Marcel Picard, Maire



Compte-rendu :
Séance ordinaire du 14 juillet 2022

Prochaine séance ordinaire
du conseil :
Jeudi 11 août 2022, 19 h 30

**Séance ordinaire du
14 juillet 2022**

2022-07-104

1.2 Lecture et adoption de l'ordre du jour.

2022-07-105

1.3 Adoption du procès-verbal du 9 juin.

2022-07-106

1.5 Autorisation au maire et à la directrice générale à signer un bail au 412 rue Principale, Notre-Dame-de-Montauban.

2022-07-107

1.6 Embauche de Mme Josée O'Bomsawin comme coordonnateur aux loisirs/ réceptionniste.

2022-07-108

1.7 Acceptation de l'offre de service de Mme Isabelle Therrien pour l'entretien des plates-bandes municipales pour un montant de 4 000 \$.

2022-07-109

1.8 Autorisation au maire pour sa participation et ses dépenses pour le congrès de la FQM en septembre.

2022-07-110

2.1 Autorisation des dépenses du mois de juin 2022

2022-07-111

2.2 Adoption du rapport du maire sur les faits saillants du

rapport financier et du rapport de l'auditeur indépendant pour l'exercice financier 2021. Ce rapport sera sur le site web de la Municipalité ainsi que dans cet Éveil.

Il sera permis aux citoyens, pour une période de 15 jours suivant la publication sur le site web de la Municipalité, de soumettre leurs questions et/ou commentaires par courriel à

direction.ndm@regionmekinac.com

2022-07-112

2.3 Adoption du règlement #2022-391 décrétant une dépense et un emprunt de 392 000 \$ pour des travaux de réfection de la rue Saint-Siméon.

2022-07-113

3.1 Autorisation, dans le cadre de l'entente SISEM, de procéder à la signature du contrat de travail à temps partiel pour le directeur d'incendie.

2022-07-114

3.2 Acceptation de la politique de travail du SISEM 2022-2023-2024-2025 telle que déposée.

2022-07-115

3.3 Autorisation au maire et à la directrice générale à signer au nom de Municipalité, l'entente intermunicipale SISEM 3.0 entre les municipalités du Lac-aux-Sables, Notre-Dame-de-Montauban et de Rivière-à-Pierre pour la mise en place de celle-ci. Cette entente entre en vigueur le 1er juin 2022, et ce, pour une période de 3 ans et 7 mois (31 décembre 2025).

2022-07-116

4.1 Autorisation d'un paiement d'un montant représentant 50 % de la demande, soit 986,47 \$, taxes en sus, à Rochette Excavation et ce, afin de tenir compte de la reconnaissance par l'entrepreneur de la responsabilité partagée pour les frais supplémentaires lors du raccordement de la conduite provenant du garage.

2022-07-117

4.2 En vertu de l'article 2.13 du contrat de déneigement, il est résolu de verser à l'entrepreneur la somme de 15 184,73 \$, taxes en sus pour tenir compte du prix du carburant diesel pour la période 2021-2022.

2022-07-118

4.3 Autorisation de mandater le service d'ingénierie de la MRC de Mékinac pour la mise à jour du plan d'intervention de même que la présentation d'estimés et la confection de plans et devis au besoin dans le cadre de demandes de subvention.

2022-06-119

4.4 Autorisation au maire et à la directrice générale à signer toute promesse d'achat et tout acte notarié pour l'acquisition des lots 5 724 198 et 5 724 203 au coût de 13 800 \$.

2022-07-120

4.5 Autorisation de mandater la firme Akifer pour procéder à l'échantillonnage des puits d'observation en juillet 2022, octobre 2022, janvier 2023 et avril 2023, au coût d'environ 2 300 \$, taxes en sus, par échantillonnage selon la grille des honoraires fournies dans la soumission du 29 juin 2022.

2022-07-121

4.6 Suite à la résolution 2022-04-65 concernant le panneau pédagogique, il est résolu que cet achat non budgété, au coût de 5 467,60 \$, taxes en sus, soit défrayé à même le surplus accumulé non affecté.

2022-07-122

4.7 Autorisation à la Municipalité d'octroyer le mandat à Spémont Asphalte pour les

travaux de réparation de pavage de divers segments sur son territoire. Ce mandat sera réalisé au coût de 24 604,65 \$, taxes incluses.

2022-07-123

5.2 Autorisation d'acquiescer aux demandes de dérogation mineure et aux interventions prévues telles que définies sur les plans de l'arpenteur Élizabeth Genois.

2022-07-124

5.3 Autorisation à la directrice générale à faire les démarches afin de faire officialiser les noms suivants :

- Lac Goulet
- Chemin du Lac Goulet
- Chemin du Lac-à-Matte

2022-07-125

6.1 Contribution financière de 59,99 \$, représentant 50 % du coût d'analyse des prélèvements d'eau pour 2022 dans le cadre du réseau de surveillance volontaire des lacs (RSVL) à l'Association des propriétaires du lac Georges.

2022-07-126

7.1 Autorisation de procéder à l'achat d'un tracteur à gazon chez GM Sport Saint-Tite. Au coût de 6 199 \$, taxes en sus.

2022-07-127

7.4 Levée de l'assemblée

Pour consulter tous les procès-verbaux en détail, rendez-vous au :

www.notredamedemontauban.com

Félicitations!

Les membre du conseil ainsi que les employés tenaient à souligner la retraite de Madame Fabienne Gosselin après plusieurs années au service de la Municipalité.

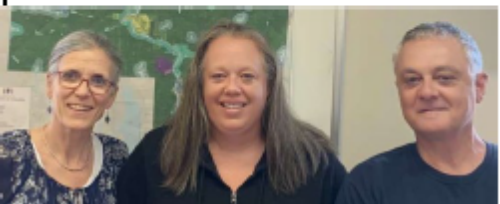
Ton sourire nous manquera au bureau.

On te souhaite plein de nouveaux projets.



Bienvenue!

Parallèlement, on souhaite la bienvenue à Josée O'Bomsawin et à Caroline Tessier qui ont toutes deux faites leur entrée au sein de l'équipe de la Municipalité en tant que coordonnatrice en loisirs/réceptionniste et greffière-trésorière.



Avis public du scrutin Vote par correspondance

Municipalité de Notre-Dame-de-Montauban

Date du scrutin 14 août 2022

Par cet avis public, Pascale Bonin, présidente d'élection, annonce les éléments suivants aux électrices et aux électeurs inscrits sur la liste électorale municipale que :

1. Un scrutin sera tenu;
2. Les personnes candidates pour le ou les postes ci-après mentionnés sont :

Poste de conseillère ou de conseiller – 1

- Martine Frenette
- Patrick Ménard

Poste de conseillère ou de conseiller – 2

- Liette St-Pierre
- Jacquelyn Vachon
- Lionel Bonhomet
- Martin Lavallée

Poste de conseillère ou de conseiller – 4

- Jean-Louis Martel
- Roger Laganière

3. Vous pourrez exercer votre droit de vote en vous présentant au bureau de vote qui vous sera assigné, aux dates, aux heures, aux lieux et en vertu des sections de vote suivants:

Jour du scrutin : **Dimanche 14 août 2022, de 10 h à 20 h**

Pour les sections de vote : 1 à 4 Lieu : Centre municipal, 477, avenue des Loisirs.

Jour de vote par anticipation : **Dimanche 7 août 2022 de 12 h à 20 h**

Pour les sections de vote : 1 à 4 Lieu : Centre municipal, 477, avenue des Loisirs.

4. Si votre domicile n'est pas dans la municipalité et que vous êtes inscrite ou inscrit au vote par correspondance:

- La présidente ou le président d'élection doit avoir reçu vos bulletins de vote au plus tard le vendredi 12 août 2022 à 16 h 30 ;
- Si vous n'avez pas reçu vos bulletins de vote le 8 août 2022, vous pourrez communiquer avec la présidente ou le président d'élection pour en recevoir de nouveaux.

5. Vous pouvez assister au recensement des votes qui sera effectué le 14 août 2022 à 20 h à l'adresse suivante : 477 avenue des Loisirs, Notre-Dame-de-Montauban (Québec) G0X 1W0
6. Vous pouvez joindre la présidente ou le président d'élection ou joindre son adjointe à l'adresse et au numéro de téléphone ci-dessous.

Présidente ou président d'élection

Pascale Bonin

Adresse 555, avenue des Loisirs, Notre-Dame-de-Montauban (Québec) G0X 1W0

Téléphone 418 336-2640 poste : 232

Adjointe ou adjoint

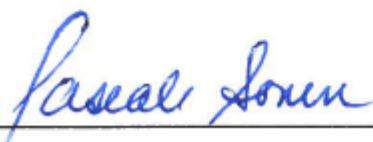
Caroline Tessier

Adresse 555, avenue des Loisirs, Notre-Dame-de-Montauban (Québec) G0X 1W0

Téléphone 418 336-2640 poste : 237

Signature

Donné à Notre-Dame-de-Montauban le 22 juillet 2022



Présidente d'élection



Les dates importantes

- | | |
|---------------------------------|--|
| Révision de la liste électorale | <ul style="list-style-type: none">• Mercredi, 27 juillet 19 h à 22 h• Jeudi, 28 juillet 10 h à 13 h• Jeudi, 28 juillet 14 h 30 à 17 h 30 |
| Vote par anticipation | <ul style="list-style-type: none">• Dimanche 7 août, de 12 h à 20 h |
| Jour du scrutin | <ul style="list-style-type: none">• Dimanche, 14 août, de 10 h à 20 h |

Les avis publics concernant les élections sont aussi disponibles sur le site de la Municipalité

<https://www.notredamedemontauban.com/avispublic>

CANDIDATS

SIÈGE 1

- Martine Frenette
- Patrick Ménard

SIÈGE 2

- Liette St-Pierre
- Jacquelyn Vachon
- Lionel Bonhomet
- Martin Lavallée

SIÈGE 4

- Jean-Louis Martel
- Roger Laganière



Rapport du maire sur les faits saillants du rapport financier et rapport de l'auditeur indépendant
-Déposé à la séance de Conseil du 14 juillet 2022

Citoyennes, citoyens,
Membres du Conseil municipal,

Conformément à la législation en vigueur, il me fait plaisir de vous présenter les faits saillants du rapport financier de la municipalité de Notre-Dame-de-Montauban pour la période du 1^{er} janvier au 31 décembre 2021 ainsi que ceux du rapport de l'auditeur indépendant.

FAITS SAILLANTS RAPPORT FINANCIER 2021

RÉSULTATS 2021

Revenus	2 593 129\$
Dépenses (avant amortissement)	2 314 454\$

Tenant compte de l'amortissement des immobilisations de l'ordre de 157 720\$, l'exercice financier s'est terminé avec un excédent de 120 955\$.

REVENUS DE 2021

Les revenus de fonctionnement, en excluant les transferts reportés pour la taxe d'accise 2019-2023, sont supérieurs à ceux budgétés, ce qui explique l'excédent de 120 955\$.

DÉPENSES DE 2021 – Résumé des faits saillants (en milliers de dollars)

Administration générale :

-système informatique entretien, soutien et achat 17.2 k\$

Hygiène du milieu-Aqueduc

- secteur Montauban :

- Réparation du système de chloration 1.2 k\$

- secteur Notre-Dame :

- Réparation du réservoir 60.7 k\$
- Nouvelle pompe 4.3 k\$
- Ajout d'une valve de réduction 2.1 k\$

- entente eaux Lac-Aux-Sables 6.2 k\$

- système de communication pour les 2 secteurs 26.2 k\$

Loisirs et Culture :

-Bâtiment du 545 avenue des Loisirs :

- Poste d'accueil avec guichet 71.1 k\$ (subvention de 46.2 k\$)
- Mise aux normes sécurité incendie 19.5 k\$
- Thermopompe bibliothèque 3.5 k\$

-Aréna

- Services professionnels installation septique 24.2 k\$
- Dépôt installation septique 33.6 k\$
- Peinture glace 3.0 k\$
- Réparation zamboni 2.7 k\$

Quote-part régionale & provinciale

- MRC Mékinac : 96.3 k\$
- RRGMRP (ordures et recyclage): 102.4 k\$
- Sûreté du Québec : 111.9 k\$

Sécurité incendie et publique:

- installation laveuse et finition peinture 4.8 k\$
- réparation camion 2.7 k\$
- entraide incendie 2.1 k\$
- achat génératrice 1.3 k\$
- câble rivière 2.6 k\$

Voirie :

- réparation carrosserie camion RAM 4.8 k\$
- achat ponceaux 8.5 k\$
- achat sel 8.8 k\$
- balayage des rues 3.8 k\$
- lignage rues et stationnements 17.1 k\$
- débroussaillage chemins publics 25.6 k\$
- épandage abat-poussière 56.1 k\$
- pavage/rapiècement de divers endroits sur chemins 34.7 k\$ (subvention 15 k\$)
- rechargement chemins Lac des Trois Camps et Lac Brûlé 14.5 k\$ (subvention 10.2 k\$)
- rechargement chemin Lac Brûlé 22.4 k\$ (subvention 16.0 k\$)
- rechargement autres tronçons 22.1 k\$
- déneigement stationnements 21.1 K\$
- réfection rue St-Siméon services professionnels 24.4 k\$
- reconstruction ponceau Verrette services professionnels 29.3 k\$
- achats : machine à pression 6.9 k\$, épandeur 3.1 k\$, souffleur 1.6 k\$

Urbanisme :

Item	2020		2021	
	Nombre	Valeur déclarée k\$	Nombre	Valeur déclarée k\$
nouvelles constructions	11	627	17	2210
bâtiments accessoires	27	228	27	861
installations septiques	11	50	21	218
autres permis	144	1038	189	4592

Note : la valeur déclarée est celle du propriétaire lors de l'émission du permis et non celle émise par le service d'évaluation de la MRC.

LISTE DES CONTRATS COMPORTANT UNE DÉPENSE SUPÉRIEURE À 25 000\$

- Jean-René et Réal Bourré Entretien chemin d'hiver (stationnement inclus) 220.4 k\$
- JDHM 62.2 k\$
- Construction Aquabec Inc. 60.7 k\$
- Somavrac Inc. abat-poussière 56.1 k\$
- Groupe Ultima assurances générales 40.2 k\$
- Asphalte St-Ubalde 34.7 k\$
- Rochette Excavation 33.6 k\$
- Cyr Système 26.2 k\$

LISTE DES CONTRATS COMPORTANT UNE DÉPENSE DE PLUS DE 2 000\$ AVEC UN CONTRACTANT LORSQUE L'ENSEMBLE COMPORTE UNE DÉPENSE DE PLUS DE 25 000\$

- Excavation Montauban Inc. 72.0 k\$
- Ébénisterie Montauban Inc. 51.4 k\$

LISTE DES SUBVENTIONS VERSÉES

- Comité promotion & développement Notre-Dame-de-Montauban 29 k\$
- Coop Multiservices de Montauban 5 k\$
- Coop solidarité Montauban 3.2 k\$

SURPLUS ET RÉSERVES

L'excédent de fonctionnement accumulé non affecté au 31 décembre 2021 s'élevait à 526 286\$. Il est à noter que la réserve assignée au SISEM a été transférée à la municipalité de Lac-aux-Sables qui est maintenant mandataire de l'entente.

ENDETTEMENT

Dette à long terme par item	2021
À la charge de l'ensemble des contribuables	1 279 060\$
À la charge d'une partie des contribuables (taxes de secteur)	76 500\$
Portion remboursable par le gouvernement	308 165\$
Réserve financière et fonds réservés	2 159\$
Total	1 665 884\$

FAITS SAILLANTS RAPPORT DE L'AUDITEUR INDÉPENDANT

AUDIT EXTERNE

L'audit externe des livres de la municipalité de Notre-Dame-de-Montauban a été effectué par la firme Raymond Chabot Grant Thornton.

OPINION SANS RÉSERVE

L'auditeur indépendant est d'avis que les états financiers consolidés donnent, dans tous leurs aspects significatifs, une image fidèle de la situation financière de la municipalité de Notre-Dame-de-Montauban au 31 décembre 2021 ainsi que des résultats de ses activités, de la variation de ses actifs financiers nets (de sa dette nette) et de ses flux de trésorerie pour l'exercice terminé à cette date, conformément aux normes comptables canadiennes pour le secteur public.

LETRE D’AFFIRMATION RELATIVE AUX ÉTATS FINANCIERS

L'incidence des anomalies non corrigées, considérées individuellement ou collectivement, est non significative par rapport aux états financiers pris dans leur ensemble.

Marcel Picard BAA MAP
Maire

Au nom de tous les membres du Conseil municipal, nous tenons à remercier Mme Jade Veillette pour son implication comme conseillère municipale. Malgré la courte période auprès de nous, tu as démontré ton dévouement et tu prenais à cœur ton nouveau rôle envers les citoyens et citoyennes. Nous comprenons le pourquoi de ton départ et ton désir de contribuer autrement. Nous te souhaitons que du positif dans tout ce que tu entreprendras autant au niveau personnel que dans ton implication bénévole auprès de tous les citoyens et citoyennes.

Au nom du conseil et employés municipaux nous te disons encore merci et bon succès à toi.

Le Conseil Municipal



DES NOUVELLES DU SENTIER MONTAUBAN



Le Sentier Montauban est une section du Sentier national. Il traverse notre territoire sur 16 km entre le Parc des Chutes de Montauban et le Parc naturel régional de Portneuf. Avec les sentiers d'accès, ce sont 18,5 km de sentiers balisés qui sont accessibles gratuitement toute l'année. Et une fois dans le Parc de Portneuf, vous avez accès à un autre 16 km du Sentier national qui vous mèneront au bout du lac Long en passant par la Glacière et la tour du Garde-feu au lac Montauban. Il y a également dans le Parc de Portneuf plusieurs autres sentiers. Pour une carte et informations sur le Parc naturel régional de Portneuf : www.natureportneuf.com

Il y a différents points d'accès au sentier Montauban. Un parcours très populaire est la boucle du mont Otis (3,5 km) qui est toujours très spectaculaire. Le trajet entre la Pointe du Canotier et le mont Otis est aussi très fréquenté. Ça donne 11 km aller-retour. Vous pouvez aussi vous rendre au belvédère du lac Carillon en partant du bout de la rue des Mélodies. C'est une randonnée de 5 km pour s'y rendre. Là-haut il y a une superbe vue sur le lac et les environs. Vous avez aussi la possibilité de faire le tour du lac Carillon : une fois rendu au belvédère, vous empruntez le sentier de l'Ours (4 km) qui vous mènera au camping et à la plage du côté de St-Ubalde. Et de là vous empruntez la route (sur 3 km) qui vous ramènera au bout de la rue des Mélodies. Ça donne une balade de 12 km. Et vous pouvez partir de différents endroits pour la faire.

Et bien sûr il y a le Parc des Chutes de Montauban avec la passerelle et la magnifique chute du 5\$. Il y a des stationnements déneigés à la Pointe du Canotier et au pied du mont Otis. **Je vous rappelle que les chiens ne sont pas admis dans le Sentier Montauban et que les feux et le camping sont interdits.**

Malheureusement il y a des mauvaises nouvelles concernant le Sentier Montauban. Tout d'abord la perte d'un droit de passage nous prive d'une partie du Parc des Chutes et nous oblige à emprunter la route du Moulin pour aller vers le pont. Il est très important de respecter le nouveau tracé. Il y a également eu du vandalisme au Parc des Chutes. Des panneaux de signalisation et plusieurs balises ont été arrachées, la porte de la toilette sèche a été arrachée, la boîte de dons a été brisée et son contenu volé. Suite à cela nous avons dû installer des caméras. Espérons que les gens qui ont commis ces méfaits réaliseront que ces gestes nuisent à toute la communauté et qu'ils ne recommenceront pas. Ce sentier est vraiment une richesse collective. La marche est une des meilleures façons de se garder en santé alors profitons-en!

Aussi il y a toujours de l'entretien à faire et de l'amélioration à apporter. Alors s'il y a des gens qui ont du temps à consacrer au sentier, contactez-nous, vous êtes les bienvenus.

BONNES RANDONNÉES!

Pour plus d'information, des commentaires, une carte des sentiers ou proposer votre aide:
418-336-2247, 418-336-3259, solidaritemontauban@telus.net, info@exitnature.com,
sentiernationalmauricie.ca, exitnature.com



PROGRAMMATION AOÛT 2022

VEUILLEZ NOUS AVISER DE VOTRE PRÉSENCE SVP, MERCI!



Café-rencontre « Nutrition: trucs et astuces »

Le sujet vous tient à cœur ou vous souhaitez connaître des trucs pour manger et consommer mieux? C'est le moment idéal d'en discuter avec nous et notre invitée spéciale (mystère, mystère)!

* Vous êtes invités à apporter une collation ou nous partager votre recette coup de cœur (facultatif).

L'APPU POUR LES AIDANTS

En présence à 13h15

Le jeudi 4 août à Ste-Thècle au local 217

Le mardi 16 août à St-Luc-de-Vincennes

En virtuel (# réunion zoom 206 588 1781)

Le lundi 8 août à 9h30,

le lundi 22 août à 13h15

et le lundi 29 août à 13h15



Sortie « Complètement raisin »

Visite guidée pour vous faire découvrir le plaisir et les bienfaits de la vigne. Labyrinthe interactif et produits en vente sur place (pas de vin). Apportez votre pique-nique, nous dînerons sur le site!

Coût : 5\$ pour la visite

<https://complètementraisin.com> pour les détails.

Jeudi le 11 août à 10h30

1139, Notre-Dame Est, Champlain

-Une minibus partira de Ste-Thècle si assez d'inscriptions

- Annulée en cas de pluie

- Plaisir et dégustation!

- Pour nos membres et leur proche seulement



Repas-échange

Nous vous invitons à venir partager un repas ensemble au restaurant afin de sortir de la routine et passer un bon moment. Ce sera l'occasion de rencontrer d'autres personnes qui peuvent avoir des réalités semblables à la vôtre. Les frais de repas sont à la charge du participant. BIENVENUE À TOUS!

L'APPU POUR LES AIDANTS

Mercredi le 24 août à 11h30

Casse-croûte La Florida route 138

350, rue Principale, Batiscan

Jeudi le 25 août à 11h30

Casse-croûte Chez Ti-Guy

500, route 132, St-Adelphe



Association des Personnes Aidantes de la Vallée-de-la-Batiscan

Contactez-nous pour vous inscrire au 1 855 284-1390 (sans frais) ou

par courriel à inscriptionsaidants@hotmail.com

Ste-Thècle: 301, rue St-Jacques (local 207)

St-Luc-de-Vincennes: 660, rue Principale (local au 2e étage)



Les Cercles
de Fermières

NOTRE-DAME-DES-ANGES

Bonjour à toutes!

Durant la période estivale le local demeurera ouvert pour celles qui utiliseront les métiers.

Toujours m'appeler au 418-336-2580 afin d'obtenir les clés des métiers que vous utiliserez.

Anniversaires du mois d'août : 04 Johanne Coté; 07 Yolande Arcand; 25 Rachel Coté; 29 Fany Lavoie.

Joyeux anniversaire mesdames!

La chaleur est de mise ces jours-ci, ne pas oublier d'utiliser de la protection solaire et profitez de votre été

Diane M. Léveillé présidente.

BILLETS EN VENTE



Association Chasse et Pêche Notre-Dame-de-MONTAUBAN inc.

Vous donne la

CHANCE DE GAGNER soit :

- 1^{er} prix : **Forfait de pêche à la Zec Tawachiche. Valeur de 590 \$**
(2 jours pour 4 personnes)
- 2^e prix : **Bon d'achat de 500 \$** à l'Inter Marché de Saint-Ubalde.
- 3^e prix : **Bon d'achat de 500 \$** chez Mécanique Michel Delisle à Saint-Ubalde.
- 4^e prix : **Écouteurs Bluetooth** chez DH Électronique à Saint-Tite.
- 5^e prix : **Forfait pêche sur glace** (Zec Tawachiche, 1 journée pour 2 personnes). Valeur de 125 \$
- 6^e prix : **Bon d'achat de 100 \$** chez Boucherie Veillette.
- 7^e prix : **4 bons d'achat différents.** Valeur totale de 100 \$
- 8^e prix : **1 bon d'achat de 100 \$** au Dépann-Ô-Chalet (sauf essence)

Ensemencement du petit lac
St-Laurent a été fait.

16 mai 500 truites

10 juin 500 truites

04 juillet 500 truites

Rivière Batiscan 04 juin 1 300
truites.

Location de chaloupe au petit
Lac St-Laurent.

20 \$ par jour

Bonne pêche à tous!

Jean-François Levasseur
Président

418 336-2030

Nombre maximal de coupons : 400

Contribution volontaire : 10,00 \$

Tirage le 19 novembre 2022, lors du souper.

Pour information :

Jean-François Levasseur..... 418 336-2030

Danielle Dompierre 418 336-2575

La vente des cartes de membre et des billets de tirages nous aide beaucoup pour les ensemencements de truites sur la rivière, le lac de la Mine et le Petit lac St-Laurent.

Merci de votre encouragement!

CARTE DE MEMBRE

La carte de membre familiale

(2 adultes et 2 enfants) est vendue par les membres du comité au coût de 25 \$.

Pensez à vous la procurer avant la période de chasse à l'original ou au chevreuil !

COMITÉ ADMINISTRATIF

PRÉSIDENT

Jean-François Levasseur 418 336-2030

VICE-PRÉSIDENT

Serge Bertrand 418 336-3055

SECRÉTAIRE-TRÉSORIÈRE

Cécile Rivard 418 336-2648

DIRECTEURS

Fernand Lavoie 418 336-2663

Réjean Rivard 418 336-1441

René Desaulniers 418 932-3883



20 juillet 2022

Le bon Dieu a eu une excellente idée d'inventer l'été.

C'est sûr qu'il aurait pu le faire plus long, avec moins de mouches, mais en général, la balance des avantages surpasse largement les inconvénients. Deo gratias!

Les célébrations dominicales se poursuivent en alternance entre Notre-Dame-des-Anges et la chapelle St-Éloi tout au cours de l'été. Plus précisément les 1^{er} et 3^{ème} samedis du mois à Notre-Dame, et les 2^{ème} et 4^{ème} samedis à St-Éloi, toujours à 16h00.

Notez bien que, lorsque le mois compte 5 semaines, comme c'est le cas en juillet, en octobre et en décembre de 2022, la célébration du 5^{ème} samedi se tiendra à Notre-Dame.

Merci à nos fidèles qui viennent prier régulièrement dans les 2 églises de Notre-Dame-de-Montauban, aux estivants de passage et à tous les paroissiens de Saint-Cœur de Marie qui apprécient la possibilité de participer à la messe le samedi.

Merci à Alice, Ghislain, Paul, Paul-Aimé, Philippe, Normand et Roland pour les services rendus au fil des célébrations

L'heure de prière se poursuit à Notre-Dame-des-Anges les lundis soirs de l'été à 19h00.

Vous êtes invités à venir prier Marie, patronne de notre paroisse, à méditer l'évangile du jour et à confier vos intentions.

Les comptoirs d'aubaines situés aux sous-sols de nos 2 lieux de cultes fonctionnent très bien et font le bonheur des habitués et des passants qui vont de l'un à l'autre parfois, car ils sont ouverts tous les 2, les mardis après-midi.

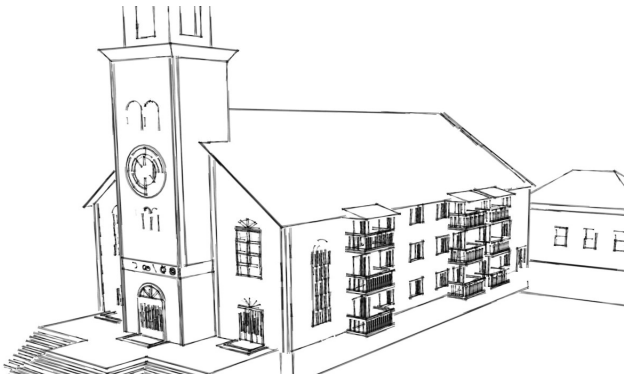
Le comptoir de St-Éloi sera ouvert les 2 premiers mardis d'août et on pourra y emplir des sacs de vêtements à 5.00 afin de libérer de la place pour les vêtements d'automne et d'hiver. Il fermera les mardis 16, 23 et 30 août pour le repos des bénévoles et la préparation des nouveaux étalages. Le comptoir de Notre-Dame sera ouvert tout le mois, à moins d'avis contraire affiché à la porte.

Merci aux bénévoles qui prennent soin de ces 2 cavernes d'Ali Baba! Les fonds générés par les comptoirs contribuent de façon appréciable à l'entretien de nos 2 églises dont le futur est incertain, mais que nous voulons conserver en bon état pour un avenir meilleur.

Comme à chaque été, le bon Dieu nous invite au repos et à la contemplation de sa création généreuse et fragile : profitons de ces beaux moments avec reconnaissance et n'oublions pas d'aller voter le 14 août!

Bon été!

Julie Simoneau, marguillière



OBNL NDDAvenir

Un bref suivi estival de l'avancement du projet de requalification de l'église Notre-Dame-des-Anges, désormais porté par l'Organisation à but non-lucratif NDDAvenir.

On se rappelle que NDDAvenir a été fondée le 8 juin dernier par l'assemblée générale des paroissiens de la communauté réunis dans l'église, et avec le support efficace de Mme Geneviève Ricard, directrice du Corporation de Développement Communautaire de Mékinac.

Les 7 membres de son conseil d'administration ont été désignés ce même soir.

La première réunion du conseil d'administration a eu lieu le 5 juillet dernier.

M. Sylvain Bazinet assumera la présidence, M. Roland Lord la vice-présidence, Mme Hélène Tourigny sera à la trésorerie et Mme Julie Simoneau au secrétariat. Mme Ginette Bourré, M. Pierre Cossette et M. Richard Côté se partageront divers dossiers à titre d'administrateurs.

Les communications seront sous la responsabilité de la présidence et du secrétariat.

Parmi les éléments à « attacher » pour préparer le projet, nous avons eu la confirmation que l'immeuble projeté de 3 étages, serait adéquatement protégé par les services d'incendie locaux. La lettre d'intention de vente du bâtiment et de son terrain par la fabrique Saint-Cœur-de-Marie sera signée sous peu. Les services d'un arpenteur et d'un ingénieur en sols ont été retenus, une première demande de subvention à la MRC est en préparation et le montage financier du projet est en train de se finaliser avec la municipalité. Nous avons fait des contacts en architecture et en génie des structures et nous envisageons une stratégie de communication pour intéresser les divers niveaux de gouvernements. Finalement, le partenariat avec un Groupe de Ressources Techniques, partenaire indispensable pour ce type de projet, nous est pratiquement acquis : ces experts interviennent pour la coordination de l'ensemble et la recherche de subventions.

L'horizon de l'automne 2022 se rapproche et nous nous attendons à l'annonce d'une 2^{ème} ouverture pour des dépôts de projets au Programme d'Habitations Abordables du Québec. Nous serons prêts.

Mais par-dessus tout, nous trouvons notre motivation dans les encouragements chaleureux et fréquents que nous recevons de la population de Notre-Dame-de-Montauban qui est derrière nous pour bâtir l'avenir de la municipalité.

On vous tient au courant pour la suite!

Julie Simoneau, pour le conseil d'administration de NDDAvenir.



PROGRAMMATION JUILLET 2022

VOTRE INSCRIPTION AUX ACTIVITÉS EST OBLIGATOIRE, MERCI!



Café-rencontre « Les sorties à partager »

Vous avez envie de partager de beaux endroits à voir et/ou des activités accessibles au Québec? Vous souhaitez avoir des idées de quoi faire avec votre proche dans les environs? C'est le temps d'échanger sur le sujet et de nous faire rêver!

* Photos ou objets souvenirs sont les bienvenus!

L'APPU POUR LES PROCHES AIDANTS



En présence à 13h15

Le jeudi 7 juillet à Ste-Thècle au local 217

Le mardi 19 juillet à St-Luc-de-Vincennes

En virtuel (# réunion zoom 206 588 1781)

Le lundi 11 juillet à 9h30

Et le lundi 25 juillet à 13h15



Café-jasette

Vous êtes invités à vous joindre à nous pour un après-midi de détente et de plaisir à discuter et partager entre aidants autour d'un breuvage offert. Vous aurez la chance d'échanger sur plusieurs sujets et de faire de belles rencontres.

Mardi le 12 juillet à 13h15

Crèmerie Le Chalet

826, rue Notre-Dame, St-Narcisse

Jeudi le 14 juillet à 13h15

Casse-croûte Tournesol

2830, ch. St-Pierre Nord, Ste-Thècle



Association des Personnes Aidantes de la Vallée-de-la-Batiscan

Contactez-nous pour vous inscrire au 1 855 284-1390 (sans frais) ou par courriel à inscriptionsaidants@hotmail.com

Ste-Thècle: 301, rue St-Jacques (local 207)

St-Luc-de-Vincennes: 660, rue Principale (local au 2e étage)



L'Age
d'Or

Anniversaires du mois d'août

03-Armand Léveillé

04-Johanne Côté

05-Vianney Morasse

06-Gilbert Bertrand

24-Deny Nadeau

25-Rachel Côté

31-Gisèle Girard

Cet automne il y aura une activité intitulé PIED pour Programme de prévention des chutes. Elle est offerte aux gens de 60 ans et plus. **C'EST GRATUIT!**

Pour les gens qui souhaitent rester actifs et autonomes, le programme permet d'améliorer l'équilibre et la force de vos jambes et contribue à garder vos os en santé afin de prévenir les chutes.

Horaire : 2 fois par semaine; Lieu : Salle municipale Lac-aux-Sables; Début : 6 septembre

Afin de réserver votre place, car le nombre est limité à 15 participants, contacter :

Agente administrative 418 365-7555 poste : 3061

Vous voulez devenir membre à l'Âge d'or, vous n'avez qu'à contacter :

Nathalie Rocheleau 819 374-5774

Depuis la pandémie, c'est la Fédération qui s'occupe des renouvellements. Elle envoie un avis, Tu paies et tu reçois ta carte. **C'EST SIMPLE!**

En ce qui a trait à nos activités, elles reprendront en septembre. Plus de détails dans l'Éveil du mois septembre.

Bon été!

L'Âge d'or de Notre-Dame-de-Montauban tient à offrir ses condoléances à la famille et aux proches de M. Richard Bertrand, ancien président.



Service Incendie Secteur Est de Mékinac

Parlons prévention – Feu d'artifice en vente libre

Votre Service Incendie tient à vous rappeler quelques points importants en lien avec l'usage de feux d'artifice en vente libre.

Il est **INTERDIT** d'allumer des feux d'artifice :

- Dans un rayon de 10 mètres de tout bâtiment; et
- Dans un rayon de 200 mètres (656 pieds) d'un poste d'essence, d'une station-service ou d'un entrepôt où se trouvent des explosifs, des produits chimiques, de l'essence ou autres produits inflammables;

Si l'emplacement de votre feu d'artifice permet de respecter les distances prévues au règlement sur la prévention incendie et que :

- La vitesse du vent ne dépasse pas 20km/h;
- L'indice d'inflammabilité émis par la SOPFEU est inférieur a élevé; et
- L'utilisation de feux d'artifice est faite sous la surveillance d'un adulte responsable.

Vous pouvez alors faire vos feux d'artifice en lisant les instructions de mise en place sur chacune des boîtes.



Pour plus d'information, veuillez communiquer avec nous au :

Courriel du directeur : incendiesisem@regionmekinac.com

Courriel du préventionniste : tpissem@regionmekinac.com

Téléphone : 418-336-2640 (bureau municipal)



Lac-aux-Sables



Notre-Dame-de-Montauban



Rivière-à-Pierre



Service Incendie Secteur Est de Mékinac



JOURNÉE PORTE OUVERTE À LA CASERNE #1

Le Service Incendie Secteur Est de Mékinac (SISEM) organise une première journée porte ouverte à la caserne #1, situé à Notre-Dame-de-Montauban samedi le 30 juillet, de 10 h à 15 h. Petits et grands sont invités à venir rencontrer les pompiers du SISEM.

Sous le thème « *Le premier responsable, c'est toi!* », le SISEM vous réserve une journée bien remplie.

Au programme lors de cette journée :

- Découverte du milieu de travail des pompiers afin d'en apprendre plus sur la profession ;
- Dîner hot-dog au profit de la Vigile
- Démonstration de feu de cuisson ;
- Conseils de prévention ;
- Visite de l'intérieur des camions de pompiers ; et
- Bien plus...

La caserne #1 est situé au 486, rue de la Montagne, Notre-Dame-de-Montauban. L'activité se déroulera beau temps ou mauvais temps.

Les pompiers vous attendent en grand nombre.



Lac-aux-Sables



Notre-Dame-de-Montauban

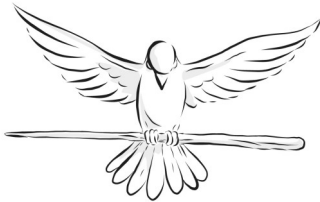


Rivière-à-Pierre

À VENDRE

Plusieurs articles, antiquités,
articles de maison : tables,
chaises, bureaux, etc.

Demander Charles
418 284-9730



Perdre un être cher ne fait pas oublier la joie de l'avoir connu.

Les marques d'affections qui nous ont été témoignées après la disparition de Hugo, nous ont réconfortées lors de son départ.

Merci du fond du cœur avec toute notre affection.

La famille de Hugo Pagé

Michel Récupération

Véhicule, métaux,
appareil électrique

418 366-1314

512 rue Rompré, Notre-Dame-de-Montauban



NOS SERVICES

- Taille de haies de cèdres
- Abattage & Élagage
- Déboisement
- Essouchage
- Émondage
- Déchiquetage

RÉSIDENTIEL • COMMERCIAL • INDUSTRIEL

Votre satisfaction est primordiale.
C'est pourquoi notre équipe s'occupe
de maintenir les lieux propres et
sécuritaires en tout temps.

SOUSSION GRATUITE



ÉMONDAGE PLR

418 507-5566

emondageplr@outlook.com
www.emondageplr.com



Un tout nouveau comptoir de viandes s'installe à Notre-Dame-de-Montauban!

Ouverture juillet 2022

Venez nous rencontrer et déguster nos délicieux hamburgers de boeuf Angus lors de la fête de la St-Jean!

Vous pourrez en profiter pour souhaiter un joyeux anniversaire à Kael!

412, rue Principale
Notre-Dame-de-Montauban (QC) G0X 1W0

Camping LA MINE D'OR



Lac Charest

Établissement d'hébergement : 202952

- Location de chalets
- Plage & jeux d'eau
- Piscine chauffée & 5 spas
- Tour de carriole
- Parc d'amusement
- Mini-ferme
- Casse-croûte



200, rue du Camping
Notre-Dame-de-Montauban (Qc) G0X 1W0
info2@campinglaminedor.com

www.campinglaminedor.com

418-336-2971

*Plaisir et divertissement
pour toute la famille!*



Psitt....

Nous sommes en vacances du 8 au 13 août

En attendant notre retour, tu peux magasiner en ligne

www.mecaniquemicheldelisle.com



225, rue Rompré, Saint-Ubalde

418.277-9004



**Coopérative de Solidarité Hébergement
de Saint-Rémi du Lac-aux-Sables**
386 Lavallée, Lac-aux-Sables, G0X 1M0

15 LOGEMENTS
à prix
abordable
sécuritaires
avec services
pour personnes
autonomes
65 ans et plus.

8 LOGEMENTS
sont
admissibles
au programme
de supplément
au loyer
de la
Société
d'Habitation
du Québec



Pour informations

À la coopérative : (418) 336-1422
Jean-François Soulard : (418) 336-2323
Courriel : coophlas@hotmail.com

Coût loyer : 3½
598\$ par mois
Coût loyer : 4½
737\$ par mois

Pour les repas
et entretien
ménager
¾ heure les 3½
1 heure les 4½ :

Coût variable
selon votre revenu
en discuter
avec
notre partenaire.
Tél : 418 289-2265

Nous sommes fiers d'apporter
notre soutien aux deux coopératives.
AIDER, notre priorité



Informations pour les services
aux deux coopératives
Courriel : info@aidesmekinac.ca



**Coopérative de Solidarité
Villa des Sablois**
800, St-Alphonse, Lac-aux-Sables, G0X 1M0

Chambres à louer
pour personnes
autonomes et
semi-autonomes
avec services
24 heures par jour.

Coût des services
variable
selon votre revenu
en discuter avec
notre partenaire.
Tél : 418 289-2265



Pour informations

À la coopérative : (418) 336-3030
Jean-François Soulard : (418) 336-2323
Courriel : villasablois@hotmail.com

9 chambres doubles
à prix abordable
et sécuritaires.

Coût : chambre double
655.\$ par mois.

5 chambres simples
à prix abordable
et sécuritaires.

Coût : chambre simple
435.\$ par mois.



Heures d'ouverture

Lundi	8h00 à 20h00
Mardi	8h00 à 20h00
Mercredi	8h00 à 20h00
Jeudi	8h00 à 20h00
Vendredi	8h00 à 21h00
Samedi	8h00 à 21h00
Dimanche	8h00 à 20h00

Horaire sujet à changements

**994, rue Principale
Notre-Dame-de-Montauban
(Québec) G0X 1W0
Tél.: 418 336-2155
Télééc.: 418 336-3131
www.deplacementdemaisonrl.com
dmrlav.inc@gmail.com**

À NE PAS MANQUER

LA RENTRÉE SCOLAIRE
pour tous!

Jeudi le 18 août
de 11h à 19h
à la Salle Aubin de Ste-Thècle
301, St-Jacques

Vente d'articles scolaires pour les
familles de Mékinac

Listes scolaires disponibles sur place.

POSSIBILITÉ DE PAYER PAR INTERAC

CDC
Mékinac
Commissariat de développement
communautaire

RENÉ CARRIER, président

R.B.Q.: 2539-1657-88

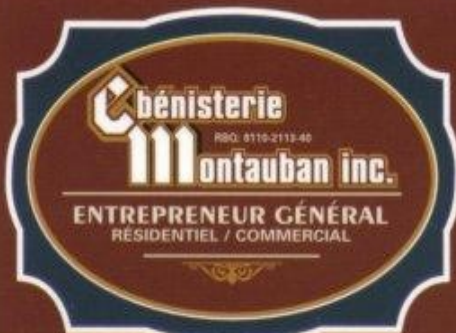


RBQ: 2539-1657-88

- Terrassement
- Sable
- Gravier
- Fosse septique
- Déneigement
- Démolition

900, rue Principale, Notre-Dame-de-Montauban, Portneuf (Québec) G0X 1W0

Bureau : 418.336.2525 - Fax : 418.336.2761 - Résidence : 418.336.2609



**ARMOIRES
ET MEUBLES
SUR MESURE**

- Bois
- Thermo
- Stratifié
- Mélamine

Tél.: (418) 336-2579 • Fax : (418) 336-3179 • Rés.: (418) 336-2973

870, rue Principale Notre-Dame-de-Montauban (Québec) G0X 1W0

TREMBLAY BOIS
AVOCATS

avocats@tremblaybois.ca

200-1195, av. Lavigerie
Québec, QC
G1V 4N3

☎ 418-658-9966
tremblaybois.ca



Les
Aides Familiales
de Mékinac

301, rue St-Jacques, bureau 201
Sainte-Thècle
(Québec) G0X 3G0

Téléphone : 418 289-2265
Télocopieur : 418 289-2263
info@aidesfamilialesmekinac.org

www.aidesfamilialesmekinac.org

CORPORATION TRANSPORT ADAPTÉ MÉKINAC

CTA 
Mékinac

Infos :

418-289-3723

	Transport Collectif pour tous	Transport Adapté
1 passage =	3.25\$	3.25\$
Carte mensuelle =	85.00\$	85.00\$
Laissez-passer = (20 passages)	60.00\$	60.00\$

ARMATURES C.H. INC

- Alternateurs
- Démarreurs
- Moteur essuies-glaces
- Industriels
- Moteurs AC/DC
- Étrier de frein
- Batteries



Depuis
1985

Tél.: 418 277-2290
1 888 277-2290

armaturech@globetrotter.net

Propriétaires :
Éric Martel et Steven Beaupré

245, route 363 St-Ubalde (Qc.) G0A 4L0

BAZOU
RÉCUPÉRATION

**368, Route de la Traverse
Notre-Dame de Montauban (Qc) G0X 1W0**

Téléphone : (418) 336-3181

Le programme PIED vous revient en force cet automne!

Prévenir les chutes après 60 ans : oui, c'est possible!

Le populaire programme PIED, consistant à la pratique d'exercices spécifiques conçus pour améliorer l'équilibre et la force des jambes afin de prévenir les chutes et garder les os en santé, est à la recherche de participants sur le territoire des MRC Vallée de la Batiscan.

À raison de deux rencontres hebdomadaires, sur une période de douze semaines, ils pourront améliorer leur endurance, leur équilibre, ainsi qu'apprendre à adopter des comportements sécuritaires. Les participants des éditions précédentes ont dit en retirer plusieurs bénéfices et beaucoup de plaisir.

L'activité physique et l'exercice jouent des rôles essentiels pour diminuer ou retarder l'apparition de certains facteurs de risque qui contribuent aux chutes chez les aînés. Pour nous déplacer, notre corps a besoin d'équilibre, d'où l'idée du programme intégré d'équilibre dynamique appelé PIED.

Les personnes souhaitant participer au programme doivent réserver leur place et compléter une grille d'aptitudes. Pour ce faire, il est possible de s'inscrire en contactant la répondante du programme aux coordonnées suivantes :

CIUSSS MCQ Secteur Mékinac

418-365-7555 poste 3061

Le nombre de participants est limité à 15. Hâtez-vous!

Endroit : Salle municipale Lac-aux-Sables

Horaire : Mardi et jeudi débutant le 6 septembre

Au plaisir de vous rencontrer!

Centre intégré
universitaire de santé
et de services sociaux
de la Mauricie-et-
du-Centre-du-Québec

Québec 

**Programme de
prévention des chutes**

P.I.E.D.



**S'adresse aux personnes
de 60 ans et plus**

Offert **gratuitement** aux personnes qui souhaitent rester actives et autonomes. Venez améliorer l'équilibre et la force de vos jambes et contribuez à garder vos os en santé afin de prévenir les chutes.

Évaluation individuelle	Au début et à la fin de la session
Contenu	Exercices en groupe, capsules d'informations et programme d'exercices à faire à domicile
Horaire/Heure	2 fois/semaine : Mardis : 9h30 à 10h45 Jeudis : 9h30 à 11h15
Local	Salle municipale, Lac-aux-Sables
Début des cours	6 septembre 2022

**C'est gratuit et le matériel est fourni.
Inscrivez-vous dès maintenant, les places sont limitées!**

Pour de plus amples informations ou pour vous inscrire :

Agente administrative CIUSSS MCQ

Tél. : 418-365-7555 poste 3061

Centre intégré
universitaire de santé
et de services sociaux
de la Mauricie-et-
du-Centre-du-Québec

Québec 



CARTE ACCÈS-MUSÉE !

Les citoyens de la municipalité peuvent emprunter
un musée à la bibliothèque !

Les abonnés peuvent se procurer la carte accès-musée à la bibliothèque.
 Cette carte donne accès gratuitement à toutes les institutions muséales
 participantes pour une famille (2 adultes, 3 enfants).

En bonifiant ainsi l'offre culturelle, les familles de notre municipalité
 pourront faire de nouvelles découvertes, le tout sans contrainte budgétaire.

Pour connaître la liste des musées participants, visitez la page Facebook du projet : *Famille tout inclus*.

Bienvenue à tous !

CARTE ACCÈS - MUSÉE



FAMILLE
TOUT INCLUS

L'équipe de la bibliothèque



Bureau de poste

404 , rue Principale
 Notre-Dame-de-Montauban



Heures d'ouverture

Dimanche	Fermé
Lundi	10:00-12:00 - 14:00-16:30
Mardi	10:00-12:00 - 14:00-16:30
Mercredi	10:00-12:00 - 14:00-17:00
Jeudi	10:00-12:00 - 14:00-17:00
Vendredi	10:00-12:00 - 14:00-17:00
Samedi	Fermé

550, avenue des Loisirs
 Notre-Dame-de-Montauban (Québec)
 G0X 1W0
 418-336-1211

HORAIRE

Lundi :	13h00 à 16h30
Mardi :	9h00 à 19h00
Mercredi :	9h00 à 16h30
Vendredi :	9h00 à 12h00

NOUS JOUONS AU SCRABBLE TOUS LES MERCREDIS APRÈS-MIDI

IL Y A DES JEUX POUR CEUX QUI N'EN ONT PAS





Poste de Mékinac
Sûreté du Québec
651, Route 153
Saint-Tite (Québec)
GOX 3H0

Téléphone: 418-365-4365
Télécopieur: 418-365-3748

www.suretequebec.gouv.qc.ca

Quand c'est urgent ! Appelez le 911

Police



Pompier



Ambulance



AOÛT

D	L	M	M	J	V	S
	1	2	3 D O	4	5	6 É
7	8	9	10 R O	11	12	13 É
14	15	16	17 D O	18	19	20 É
21	22	23	24 R O	25	26	27 É
28	29	30	31 D O			

CALENDRIER DES COLLECTES NOTRE-DAME-DE-MONTAUBAN

2022

Éco centre municipal

L'écocentre sera ouvert tous les samedis à partir de mai.

Samedi de 9:00 à 12:00 et de 13:00 à 16:00

Pneus (sans jantes), les huiles usées, les contenants de peinture, le vieux fer, le bois, les appareils électroniques et monstres.

MATIÈRES ORGANIQUES

MATIÈRES RECYCLABLES

DÉCHETS

É
ÉCOCENTRE



Régie régionale de gestion des
matières résiduelles de Portneuf

Vous voulez faire paraître une annonce dans le journal municipal? Promouvoir votre entreprise?

Faites parvenir votre annonce à publier au bureau municipal soit par courrier, par courriel ou directement au bureau.

Par courrier: 555, avenue des Loisirs
Notre-Dame-de-Montauban (Québec)
GOX 1W0

**Nouvelle
adresse** →

Par courriel: info.ndm@regionmekinac.com
admin.ndm@regionmekinac.com

Plusieurs options s'offrent à vous :

Formule	1 mois	6 mois
• Petites annonces	2\$	12\$
• Carte d'affaires	6\$	25\$
• 1/4 page	12\$	50\$
• 1/2 page	24\$	100\$
• Page complète	48\$	200\$

Dates de L'Éveil

Date de tombée 2022	Date de parution 2022
18 août	25 août
15 septembre	22 septembre
20 octobre	27 octobre